

TROTAMONTE

REVISTA DIGITAL NÚMERO 11 OTOÑO-INVIERNO 2006

OCIDENTAL
CONTACTO
CON
LA
MONTAÑA
ALBARRACÍN

SIETE PICOS

CINCO LAGUNAS

ALBARRACÍN

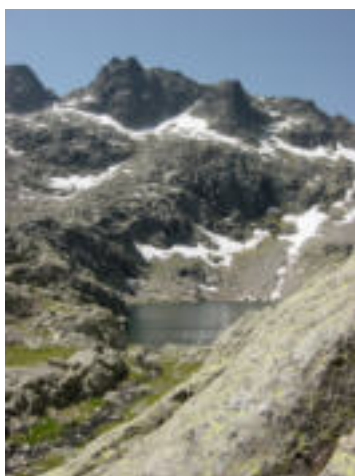
TROTAMONTE

REVISTA DIGITAL

<http://trotamontes.org/revista.php>

Director: Carlos Matesanz de la Cruz
Diseño y maquetación: Carlos Matesanz
Redacción en este número: Ángel
García, Charo Bustamante, Ramón
García, Francisco Lucas.

carlos@trotamontes.org



Portada: Laguna Cimera
Cinco Lagunas "Gredos"

SUMARIO

- 2. Editorial
- 3. Albarracín
- 4. Memorial 2006
- 6. Relatos Cortos
- 8. Cimas de Siete Picos
- 20. Sentimientos senderistas
- 21. Fotografía
- 22. Opinión

EDITORIAL

Poco a poco vamos teniendo más colaboración, gracias ha ello, en este ejemplar el contenido es mucho más amplio.

Muchos tenéis pendiente la finalización de vuestros reportajes, cuando estén terminados enviarlos y seguiremos publicando todos los reportajes que nos hagáis llegar, en dos números anuales "Primavera-Verano" y "Otoño-Invierno".

Como sabéis, esto es un espacio diseñado, para facilitar la posibilidad de publicar un reportaje de vuestro contacto con la naturaleza.

¡Animaros a participar!

Carlos Matesanz

TROTAMONTE no se identifica necesariamente con las opiniones de sus colaboradores fijos o espontáneos, ni mantiene correspondencia con estos últimos. Se autoriza la reproducción de artículos y reportajes incluidos en este número citando la fuente y haciendo llegar a esta revista un comprobante de la inserción.

ALBARRACÍN

Situación y características

Si hay un pueblo en España que no hay que dejar de conocer, es Albarracín.



Esta ciudad de aspecto medieval y que da nombre a la Sierra del mismo nombre, se sitúa a 35 Km . de Teruel en dirección Zaragoza y al noroeste .Si venimos desde Zaragoza por la N-234 , podemos desviarnos a Cella, y una vez hayamos pasado Villarquemado, tomaremos la carretera que enlaza con la TE-V -9010 que nos lleva a Albarracín. Si venimos de Teruel o Valencia, cogeremos el desvío a la TE-V -9010 pasados unos 6 km . de Teruel.



Albarracín cuenta con numerosos monumentos como la Catedral , la iglesia de Santa María, el Palacio Episcopal, mansiones señoriales como la de los Monteverde, la plaza de la Comunidad , la pequeña pero preciosa Plaza Mayor y la impresionante muralla que envuelve la ciudad y que culmina en el Castillo del Andador. Aunque el verdadero encanto está en sus calles con sus escalinatas y pasadizos donde destacan las casas con estructura de entramado de madera y tabicones de yeso rojizo que le da ese color tan característico al conjunto.



Naturaleza

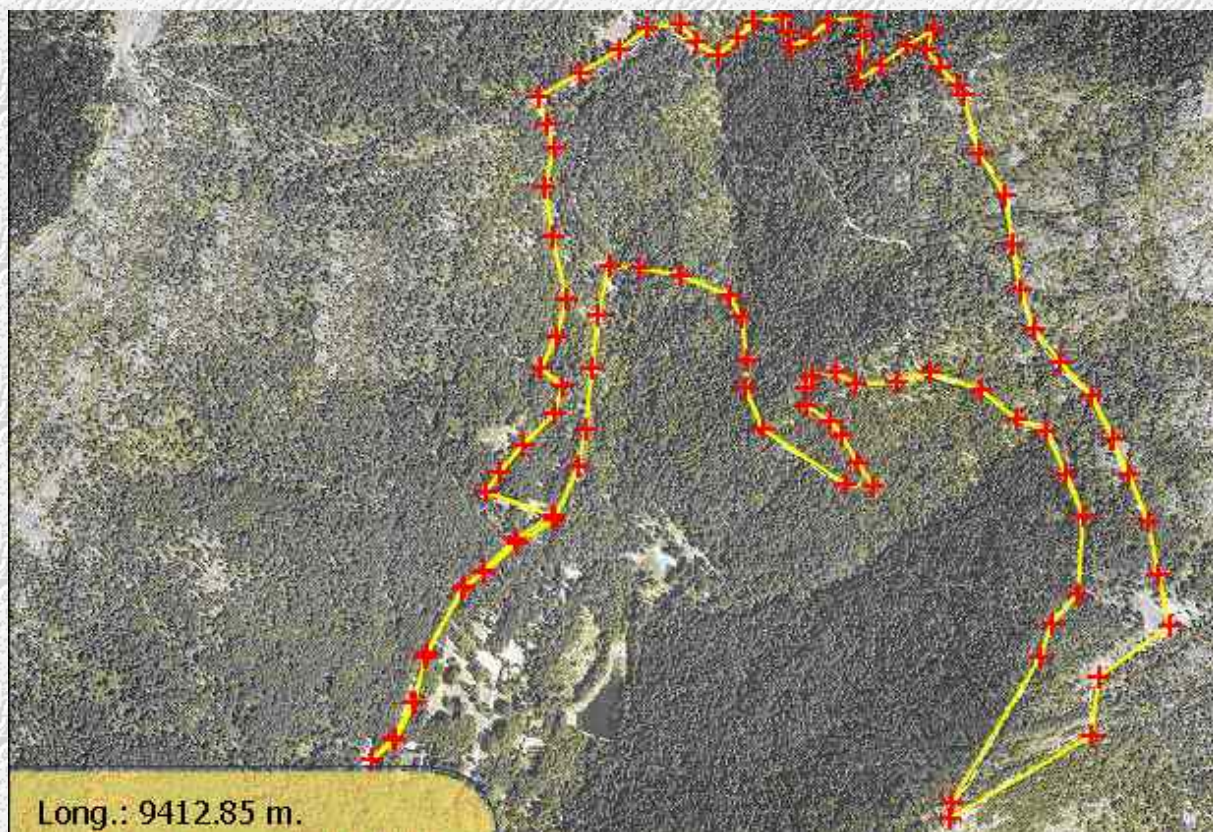
En la sierra de Albarracín podemos encontrar una gran variedad de ecosistemas debido a su orografía con cañones, profundos barrancos, valles, cortados, peñas, escarpados roquedales, fuentes, manantiales, lagunas y nacimientos de ríos como el Guadalaviar, Cabriel y el mismísimo Tajo con monumento incluido. Y por supuesto existen también extensos bosques con una rica variedad de flora como el pino albar, pináster, sabinas, quejigos, acebos, robles etc. y una riqueza micológica increíble en Otoño por las abundantes lluvias que se producen en esta estación del año.

Respecto a la fauna, encontramos jabalíes, ciervos, corzos, ardillas, gato montés, aves rapaces y otras muchas especies de gran valor.



Texto y fotos: Ramón Díaz

Marcha Memorial "Pedro & Manuel" 2006



Valle de la Fuenfría

Distancia: 9,5 km.

Altitud acumulada: 400m.

El día 1 de octubre celebramos la tradicional ruta de senderismo en el Valle de la Fuenfría, en memoria de nuestros compañeros: Manuel Ortega y Pedro Hurtado.

Comenzamos a caminar a las diez de la mañana desde el aparcamiento de Casa Cirilo (Dehesas de Cercedilla), subimos por la pista "Carretera de la República" hasta alcanzar el Arroyo de las Navazuelas, el cual remontamos pasando por la Ducha de los Alemanes, continuando la ascensión por La Senda Victory hasta alcanzar el Mirador de Matagitanos (Cerca del cual, realizamos el acto de recuerdo a nuestros compañeros), retomamos la Carretera de La República descendiendo hasta Navarrulaque, pasamos por el Reloj de Cella y llegamos a los miradores de los poetas "Vicente Aleixandre" y "Luis Rosales" (Donde comimos). Después de la comida descendimos por la Carretera de la República, Vereda de Enmedio, Camino Agromán, Calzada Romana (Puente del Descalzo) y finalizamos en el aparcamiento de Casa Cirilo (16:45h. aproximadamente).



Senda Victory



Ducha de los Alemanes



El grupo en Matagitanos



Rincón de Trotamontes



Pradera de Navarrulaque

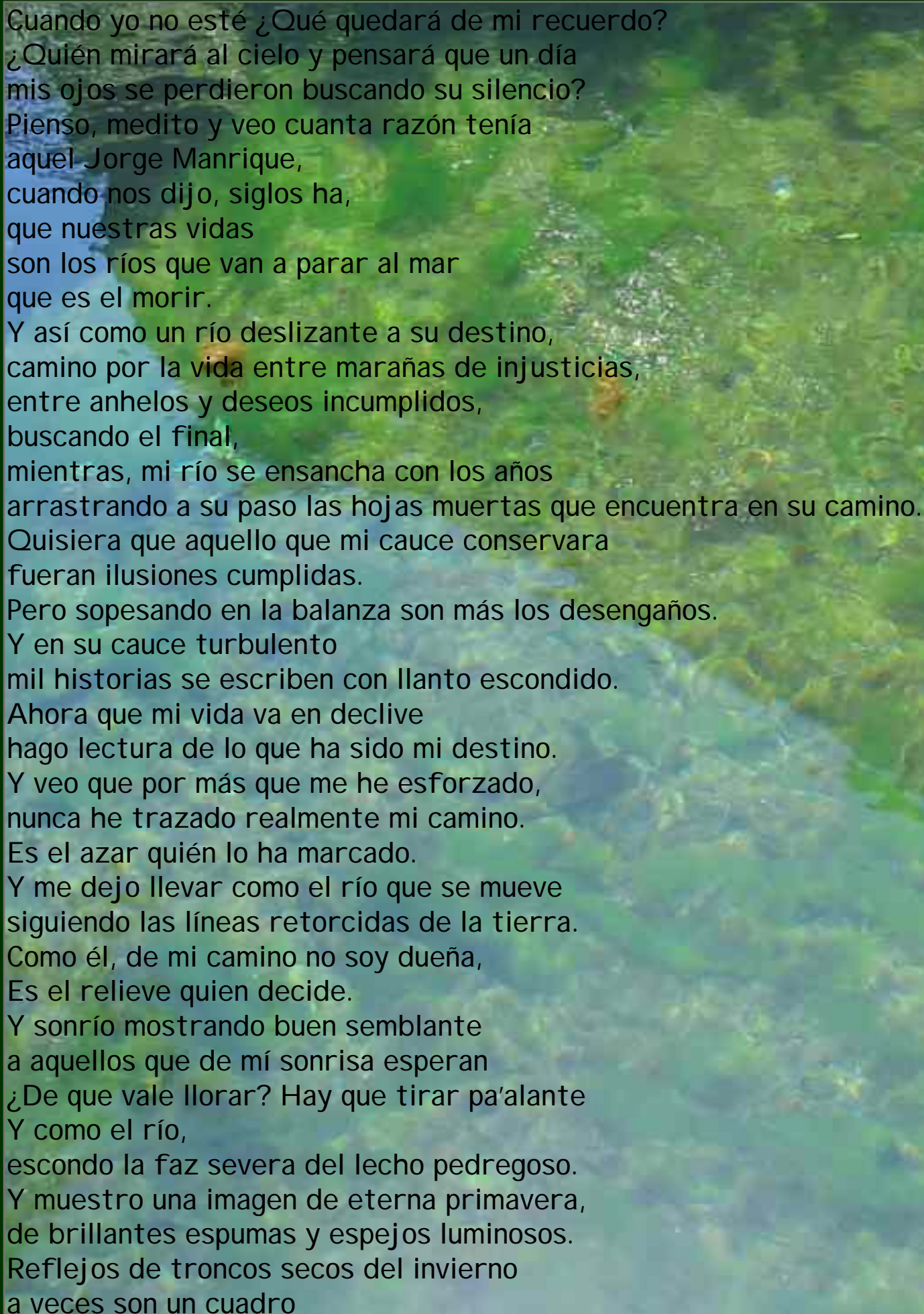


Reloj de Ceta

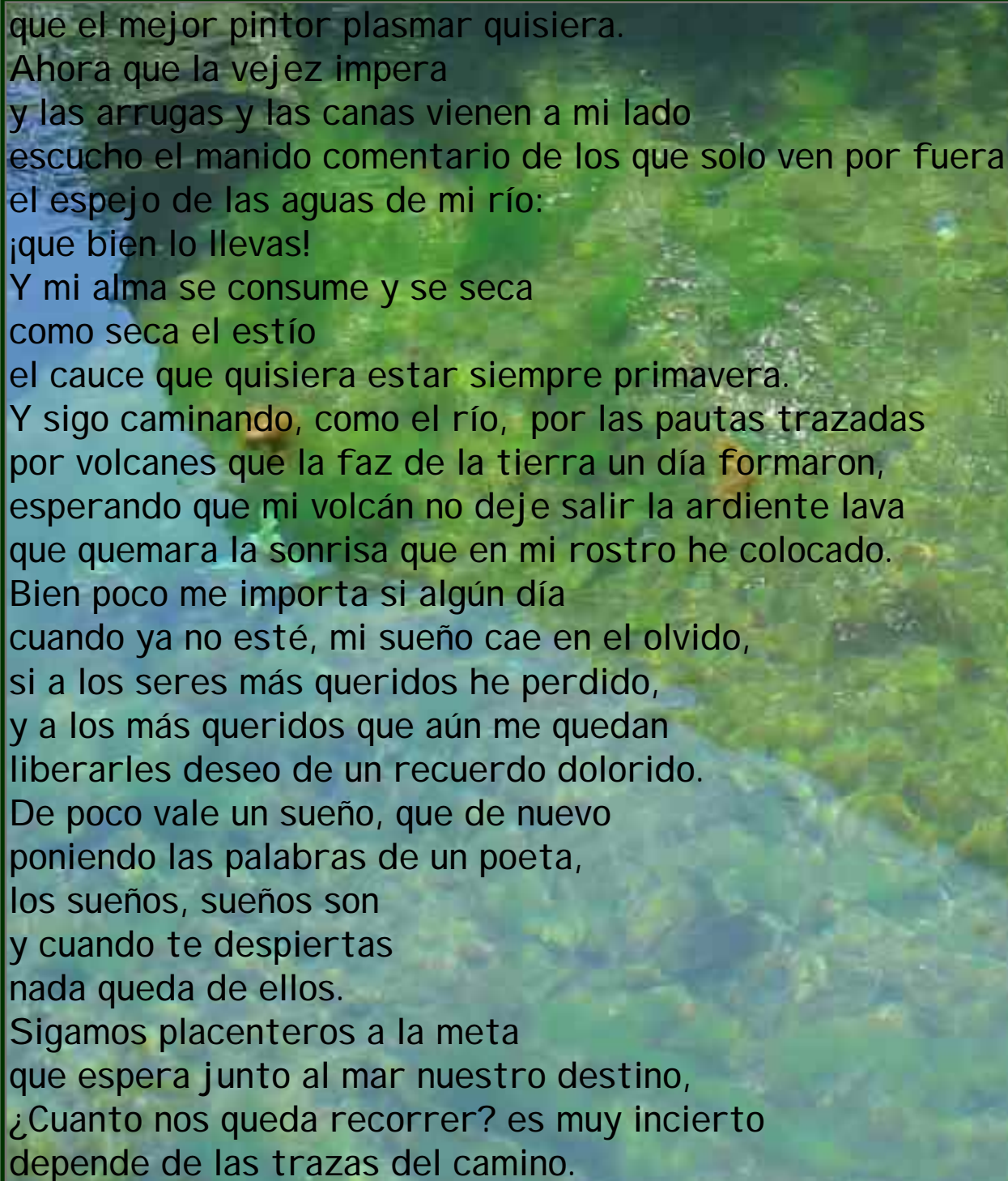


Mirador Luis Rosales

EL RÍO DE MI VIDA



Quando yo no esté ¿Qué quedará de mi recuerdo?
¿Quién mirará al cielo y pensará que un día
mis ojos se perdieron buscando su silencio?
Pienso, medito y veo cuanta razón tenía
aquel Jorge Manrique,
cuando nos dijo, siglos ha,
que nuestras vidas
son los ríos que van a parar al mar
que es el morir.
Y así como un río deslizante a su destino,
camino por la vida entre marañas de injusticias,
entre anhelos y deseos incumplidos,
buscando el final,
mientras, mi río se ensancha con los años
arrastrando a su paso las hojas muertas que encuentra en su camino.
Quisiera que aquello que mi cauce conservara
fueran ilusiones cumplidas.
Pero sopesando en la balanza son más los desengaños.
Y en su cauce turbulento
mil historias se escriben con llanto escondido.
Ahora que mi vida va en declive
hago lectura de lo que ha sido mi destino.
Y veo que por más que me he esforzado,
nunca he trazado realmente mi camino.
Es el azar quién lo ha marcado.
Y me dejo llevar como el río que se mueve
siguiendo las líneas retorcidas de la tierra.
Como él, de mi camino no soy dueña,
Es el relieve quien decide.
Y sonrío mostrando buen semblante
a aquellos que de mí sonrisa esperan
¿De que vale llorar? Hay que tirar pa'alante
Y como el río,
escondo la faz severa del lecho pedregoso.
Y muestro una imagen de eterna primavera,
de brillantes espumas y espejos luminosos.
Reflejos de troncos secos del invierno
a veces son un cuadro

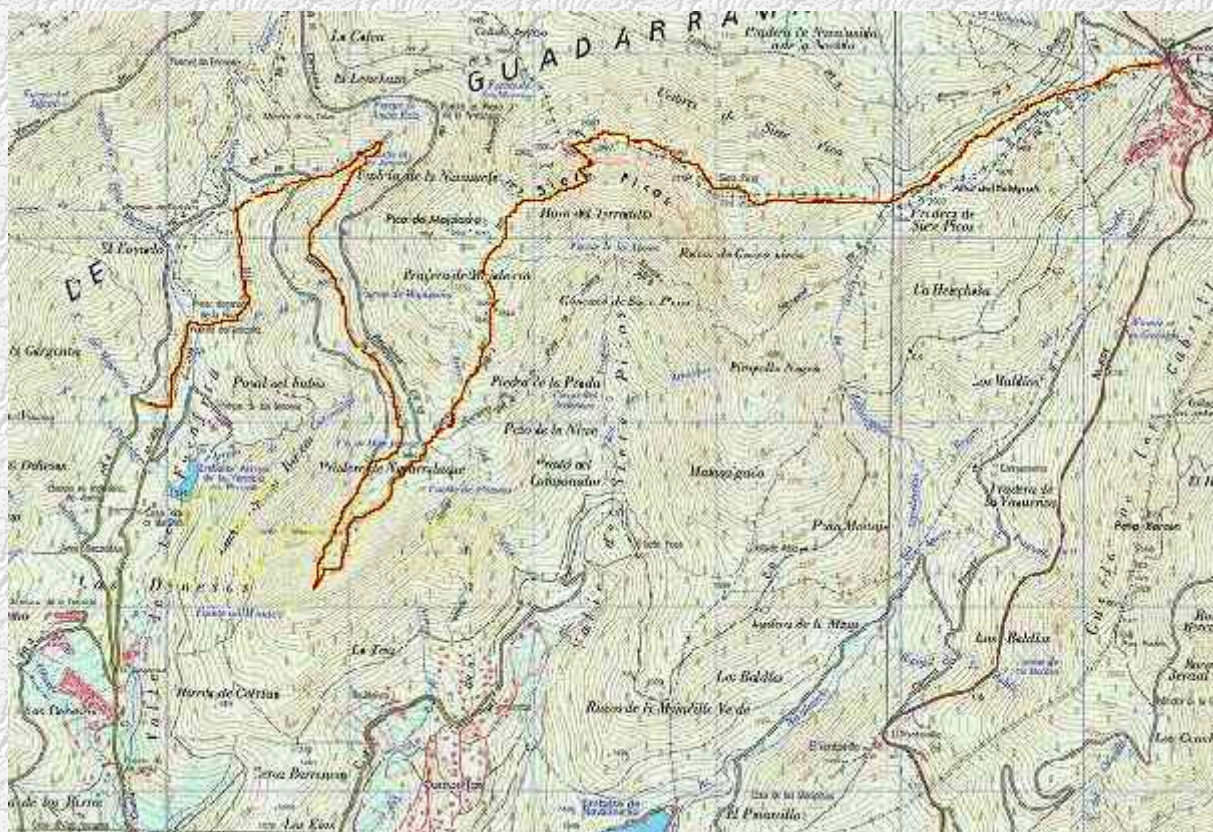


que el mejor pintor plasmar quisiera.
Ahora que la vejez impera
y las arrugas y las canas vienen a mi lado
escucho el manido comentario de los que solo ven por fuera
el espejo de las aguas de mi río:
¡que bien lo llevas!
Y mi alma se consume y se seca
como seca el estío
el cauce que quisiera estar siempre primavera.
Y sigo caminando, como el río, por las pautas trazadas
por volcanes que la faz de la tierra un día formaron,
esperando que mi volcán no deje salir la ardiente lava
que quemara la sonrisa que en mi rostro he colocado.
Bien poco me importa si algún día
cuando ya no esté, mi sueño cae en el olvido,
si a los seres más queridos he perdido,
y a los más queridos que aún me quedan
liberarles deseo de un recuerdo dolorido.
De poco vale un sueño, que de nuevo
poniendo las palabras de un poeta,
los sueños, sueños son
y cuando te despiertas
nada queda de ellos.
Sigamos placenteros a la meta
que espera junto al mar nuestro destino,
¿Cuanto nos queda recorrer? es muy incierto
depende de las trazas del camino.

Charo Bustamante

www.andaduras.com

CIMAS DE SIETE PICOS



Datos Técnicos:

Ruta lineal: Del Puerto de Navacerrada a las Dehesas de Cercedilla, por las cimas de Siete Picos, Miradores de los Poetas y la Senda Victory.

Cota de salida: Puerto de Navacerrada 1860m. de altitud

Cota máxima: 7º Pico 2127m. de altitud

Cota mínima: Dehesas de Cercedilla 1350m. de altitud

Altitud acumulada: 420m.

Distancia: 13 km.

En época invernal: Crampones y Piolet de travesía.



Descripción:

Comenzamos a caminar en el aparcamiento del Puerto de Navacerrada, cruzamos la carretera por el paso peatonal y comenzamos a subir hacia los remontes del Cerro del Telégrafo, subimos la escalera metálica y bordeando la pista de esquí por la izquierda comenzamos a remontar esta exigente rampa (Muy usada por los niños para deslizarse con los trineos), pronto nos es visible a nuestra izquierda un camino que sigue con fuerte pendiente, por el llegaremos hasta el Alto del Telégrafo.



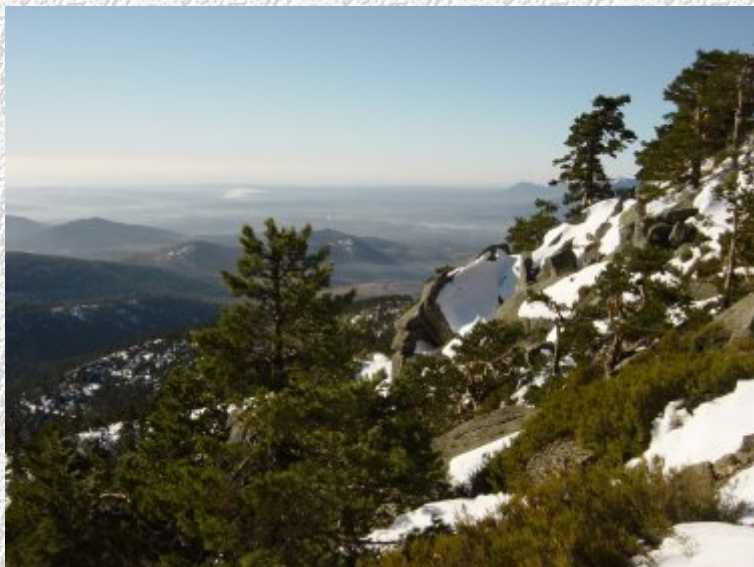
Desde aquí tendremos ya unas impresionantes vistas a nuestro alrededor. Tomaremos el camino que sigue por nuestra izquierda el cual en ligero ascenso nos llevara en un primer momento a las inmediaciones de La Virgen de las Nieves, pasaremos junto a ella, dejándola a nuestra izquierda, continuamos avanzando por el camino en muy suave ascenso hasta alcanzar la Pradera de Siete Picos.





Desde aquí nos es bien visible el comienzo del sendero que asciende por el pinar hacia el 7º Pico, el sendero esta marcado por hitos y en sucesivos tramos zigzagüeantes nos sacara del pinar para afrontar el último tramo de la loma que nos lleva a la cima del 7º Pico.





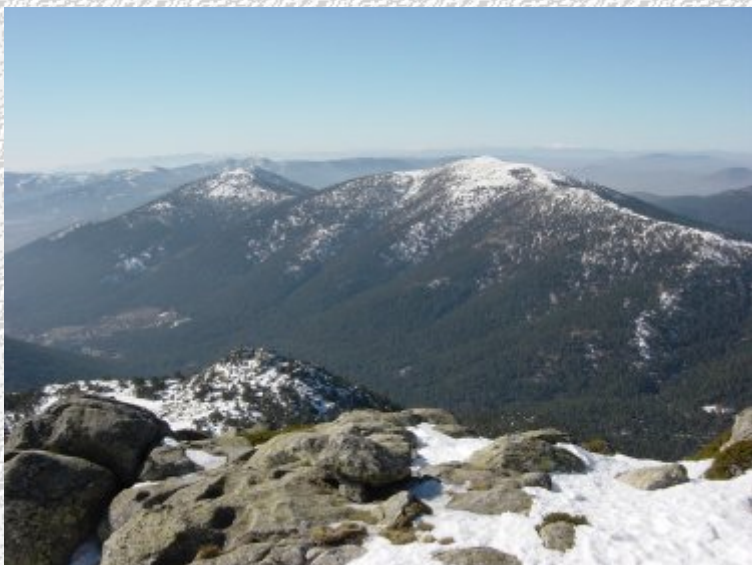
Justo encima de este gran conjunto pétreo es bien visible el eje geodésico, al que ascenderemos tras una pequeña trepada. Las vista inmejorables (Si además como en nuestro caso, la visibilidad es buena, podremos observar: Gredos, Ayllón y por supuesto gran parte de Guadarrama), los cortados hacia el lado madrileño "impresionantes", no encontramos en unos de esos miradores en los que deseamos que se detenga el tiempo.





Descendemos de la cima para retomar nuevamente el sendero (está marcado con un punto rodeado de un círculo, todo en color rojo) el cual discurre siempre por el lado derecho de las crestas y cimas (ladera norte), bien definido (Con nieve es mas difícil seguir las marcas, pero al ser una ruta muy transitada suele estar también definido) es un falso llano con continuas y suaves bajadas y subidas. Iremos abandonando el sendero para ascender la los distintos Picos por nuestra izquierda y retomándolo nuevamente para continuar avanzando.

Cuando nos acerquemos al Tercer Pico, observaremos en él la llamada “Ventana del Diablo” y una vez pasado este Pico veremos a la izquierda del sendero (Justo antes de iniciar la subida al Segundo Pico) los hitos que nos marcan el sendero de bajada hacia la Pradera de Majalasna y al cual habremos de volver una vez alcanzada la cima del Segundo Pico. En la cima del Segundo Pico, de nuevo unas vistas impresionantes, excelente mirador del Valle de la Fuenfria, un nuevo regalo para nuestros ojos.





Descendemos de la cima retrocediendo al collado anterior para iniciar el descenso pronunciado por la senda marcada con hitos (Nosotros encontramos mucha nieve, sin huellas en la misma y siguiendo los hitos tuvimos que hacer una pequeña destrepada “sin mayor dificultad”)

la senda nos lleva al abrigo del pinar a alcanzar el collado anterior al Primero de los Picos "Majalasna", a nuestra derecha veremos la incorporación de La Senda de los Alevines (Marcada con puntos amarillos) la cual viene desde el Collado de Cerro Ventoso, pasaremos de largo dirigiéndonos a la Pradera de Majalasna y descendiendo por su parte central (Está marcada con postes de madera y cilindro amarillo en su parte superior) pasaremos junto a la Fuente de Majalasna (A nuestra derecha),



la senda discurre por un tramo pedregoso, muy encajonada y con fuerte pendiente, llevándonos directamente a la Pradera de Navarrulaque.



Aquí cogeremos la pista forestal "Carretera de la Republica" hacia nuestra izquierda, descendiendo suavemente, pasaremos junto al Reloj de Cela (A nuestra derecha) y en ligero ascenso llegaremos al Mirador de Vicente Aleixandre, desde él, por el sendero bien marcado que sale a nuestra izquierda nos dirigiremos al Mirador de Luis Rosales, para recrearnos desde él, de las singulares vistas de Cercedilla y el Valle de Guadarrama



(Nosotros aprovechamos para comer al abrigo de sus piedras y de paso cambiar el libro de Sentimientos Senderistas que en su buzón tenemos depositado).



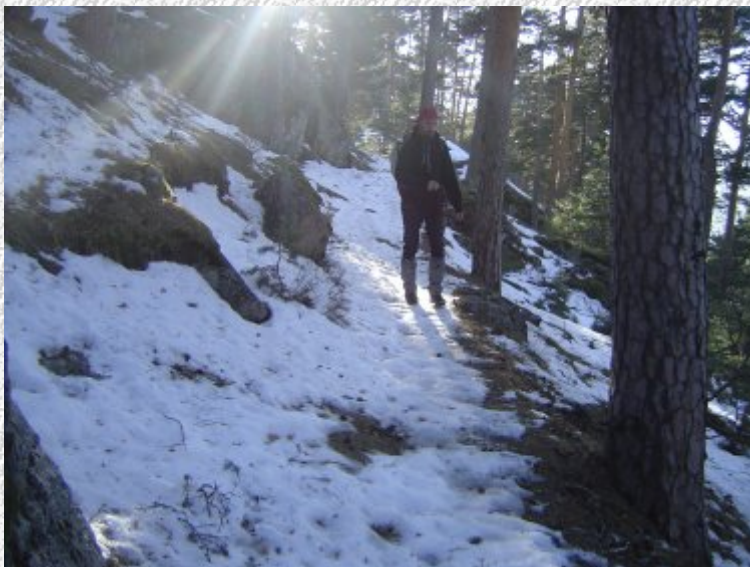


Retornamos nuevamente al mirador de Vicente Aleixandre, cogemos la pista forestal hacia nuestra izquierda y comenzamos a descender por ella, en unos 600m. Veremos a nuestra izquierda una vereda (Vereda Alta) y a nuestra derecha sale otra que asciende al Refugio Fuente de Navarrulaque (En su parte posterior comienza la Senda Victory, marcada con puntos morados en los árboles), nosotros seguiremos descendiendo por la pista, unos 200m. más adelante si estamos pendientes, veremos como a unos cuatro metros de altura, por nuestra derecha, los puntos morados de la senda Victory (Si no los vemos, está ahí, a unos escasos 10m. de distancia. Y sino, podemos seguir por la pista hasta alcanzar la intersección de la "Vereda de Enmedio" [Marcada con puntos naranjas] cogiendo la vereda que sube a nuestra derecha también llegaremos a la Senda Victory) subiremos a trecho para incorporarnos a ella, seguiremos hacia nuestra izquierda, descendiendo suavemente en paralelo a la pista forestal, posteriormente la senda gira a la derecha separándose definitivamente de la pista y comenzando a ganar altura. La senda entronca en otra senda que sube por nuestra izquierda (Puntos Naranjas, "Ruta de los Miradores") durante un buen tramo ambas sendas comparten recorrido (Puntos Morados y Naranjas) justo hasta el punto más alto de la Senda Victory (Una pequeña pradera a nuestra izquierda, en la que un conjunto pétreo al final de ella es conocido como el Mirador de Matagitanos, nos acercamos a ver las singulares vistas del Valle de la Fuenfría (La Calzada Romana, El Chalet de Peñalara, Marichiva, Peña del Águila, La Peñota ...),



remontamos de nuevo la pradera y justo al final de ella vemos que el punto morado del tronco de un pino, tiene una flecha hacia la izquierda, indicándonos por donde debemos proseguir (A la derecha los puntos Naranjas nos llevan nuevamente a la "Carretera de la Republica").

Iniciamos el descenso pronunciado por la senda, que al estar a la umbría de Majalasna, nos mostrara un sinfín de tejos, helechos, musgo, acebos, es un tramo muy bonito en el que pronto escucharemos el ruido del agua del Arroyo de la Navazuela, al llegar a él nos sorprenderá con "La Ducha de los Alemanes" y un sinfín de pequeños saltos.





Pasada la Ducha de los Alemanes, continuamos descendiendo por la senda hasta alcanzar nuevamente la pista forestal. Aquí cogeremos la pista hacia nuestra izquierda y a unos cinco metros por el margen derecho veremos un pequeño sendero (Poco definido) que baja hacia el arroyo. Seguiremos por este sendero disfrutando del arroyo y sus pequeños saltos, pasaremos una pequeña pradera y en su parte izquierda veremos los puntos amarillos que nos guiarán arroyo abajo hasta alcanzar junto al Puente del Tirón de la Raíz el "Camino Agroman".

Cogeremos esta pista forestal hacia nuestra derecha

y en unos 400m. alcanzaremos la Calzada Romana justo unos metros por encima del Puente del Descalzo.

Seguiremos bajando hacia nuestra izquierda y llegando en unos 500m. a Majavilan (Dehesas de Cercedilla) donde finalizaremos la ruta.



Sentimientos Senderistas

¡ Hola amigos! En primer lugar, gracias a la naturaleza por darnos esto que estamos viendo ahora mismo. En segundo lugar, gracias a todos los que hacéis posible que este cuaderno permanezca aquí; mi más sincera enhorabuena.

Animo para todos aquellos que lo pasan mal. Por último, dos citas que me encantan:

" Si no te reconocen aquello que haces, no te desesperes porque también el Sol da un espectáculo cada mañana al salir mientras mucha gente duerme".

" Si vives conforme a tus sueños, el universo conspira para que los alcances".

¡ Un abrazo y feliz excursión!

Israel

Cada lugar de la sierra tiene su encanto; cada día, aún en el mismo lugar, nuestras sensaciones son distintas. En nuestro descanso, está muy bien poder plasmar en algún lugar nuestra reflexión, que sólo en ese instante nos inspira la vista, el olor, la piel, observar muy bien lo que veis desde aquí, pues son estas imágenes en recuerdos las que nos pueden ayudar en otros sitios más estresantes, será cuando echemos de menos estos momentos de reflexión y paz.

Saludos y hasta pronto caminante.

JGS otto

Que es la naturaleza el más fiel reflejo de la libertad del hombre. Su aire, su luz, su energía son la fuente de la vida de la que se alimentan la razón.

Dicen que la soledad se siente en la ciudad y no en la montaña, y es verdad, pues en la ciudad el hombre es una parte minúscula, mientras que en la montaña esta en contacto consigo mismo, con lo esencial.

Y no entiendo porque caminamos hacia nuestra propia destrucción. No a la guerra. La paz para todos.

Aitor Jaén Sánchez " El aventurero incansable"

Me viene a la memoria una dedicatoria que leí en un libro:

" A todo aquel que cuando sueña una aventura de tal manera se recrea en ella que cree haberla vivido, y cuando la vive, tanto la recuerda que cree haberla soñado"

No sé si soñé o fue verdad que en este mismo lugar estuve hace mas de dos años con la mujer de mi vida o de mis sueños.

J. A.

El día deseado para salir de la ciudad y descansar mentalmente de todos los problemas de allí.

Necesitaba este descanso mental y las maravillosas vistas de este lugar te hacen soñar despierta con nuevas ilusiones. Menos mal que todavía existen lugares así para disfrutar con los amigos de verdad. Mucha suerte a todos.

Bea

A los que os gusta la montaña y disfrutar andando por ella, solo recordaros aquellas palabras de Antonio Machado: " Caminante son tus huellas el camino y nada más, caminante no hay camino se hace camino al andar, al andar se hace camino y al volver la vista atrás se ve la senda que nunca se ha de volver a pisar, caminante no hay camino sino estelas en la mar."

Nunca dejéis de ver en la montaña a esa amiga que nunca te abandona, siempre te escucha y nunca interrumpe tus pensamientos. Y como toda amistad no dejéis de cuidarla.

" Todos vivimos bajo el mismo cielo, sin embargo, tenemos un distinto horizonte..."

Bello es el horizonte que me regala Cercedilla esta mañana; espero que ustedes lo puedan disfrutar igual.

Gerardo " El Mexicano"

Textos entresacados del Libro del Mirador Luis Rosales "Cercedilla". Marzo y Abril de 2003.

Cinco Lagunas "Gredos"



Opinión

Hace unos días recibí un e-mail cuyo contenido decía:

Pinos enfermos en Guadarrama

En mayo de este año, estaban sanos, este sábado pasado (30 de septiembre de 2006), pasear por Fuentes Marichiva o por los Ojos Rio Moros encogía el corazón.

Desde el Collado Tirobarra, el paisaje impresiona. Se aprecia con toda claridad la línea que demarca el bosque enfermo del sano, el uno con ese verde oscuro que le da el agua recién caída, el otro con ocres mas propios de un bosque de hoja caduca que de un pinar.

Y no es sequía, están claramente enfermos, todos los árboles, no de forma aislada como ya se empieza a apreciar en las laderas madrileñas de Peña del Águila o Tres Peñotas. En el lado segoviano, es una zona de 2 a 3 kilómetros (toda la cabecera del Río Moros) la afectada.

Tengo conocimiento de una afectación parecida pero de menos envergadura en el embalse de Puente Alta por “Ips Acuminatus”

Lo enviaba Miguel Jurado. Anunciando que estaba enviando ese texto a particulares y organismos oficiales, con la intención de concienciar del grave problema, y confiando en conseguir la rápida actuación de los organismos competentes.

Pronto, me puse en contacto con él, expresándole mi solidaridad con su preocupación y mi disposición a intentar difundir lo más posible el contenido de su mensaje. Lo divulgamos desde nuestro <http://foro.trotamontes.org> y a su vez lo sacamos a colación en la Revista Digital, dentro de este artículo de opinión.

Desconozco de quien son las competencias para la actuación sobre esta plaga, Comunidad Castellano Leonesa o Comunidad Madrileña, sin duda, si hubiéramos agilizado más la creación del Parque Nacional del Guadarrama, habría un solo organismo al que exigirle una pronta actuación.

Esperemos que con la concienciación de todos (incluido tu, amigo lector. Y la divulgación que puedas dar), consigamos que los organismos o estamentos capacitados para actuar, emprendan con la mayor celeridad posible, una campaña sanitaria que salve los pinos de Guadarrama.

Carlos Matesanz

PRÓXIMO NÚMERO PRIMAVERA-VERANO 2007